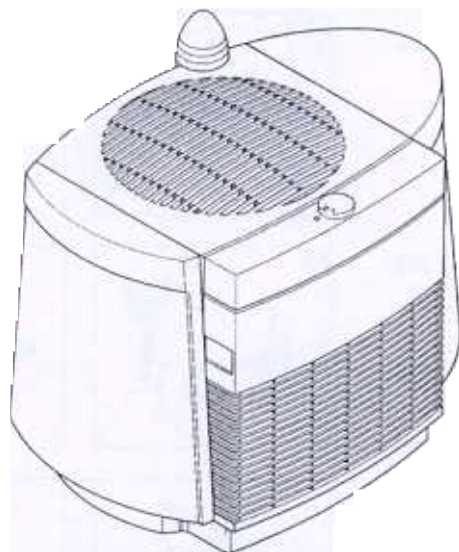


# Увлажнители воздуха 2041 и 2051

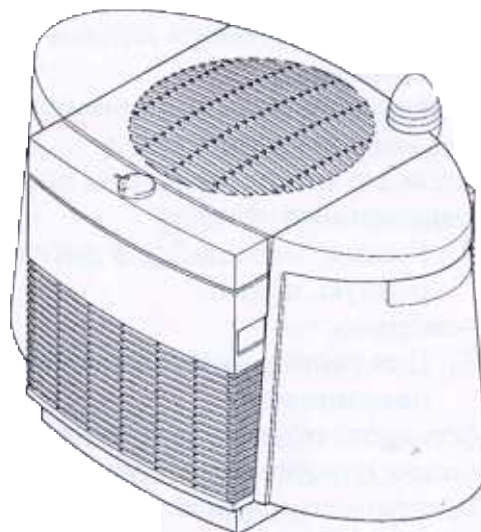
## Инструкция по эксплуатации

Увлажнители воздуха 2041 и 2051 могут автоматически увеличить и поддерживать комфортный уровень влажности воздуха в помещении.

**AIR-O-SWISS**   
ADVANCED AIR TREATMENT SYSTEMS



**AOS 2041**



**AOS 2051**

Модель 2041 имеет один бак для жидкости, максимальная производительность по увлажнению 150 г/час и предназначена для помещений до 25 кв. м.

Модель 2051 имеет два бака для жидкости, максимальная производительность увлажнению 300 г/час и предназначена для помещений до 50 кв. м.

### Особенности модели 2041 и 2051:

- Исключительно бесшумны
- Съёмный бак для воды с 2 ручками для простой переноски
- Бак легко наполняется даже через узкое отверстие
- Антибактериальный картридж
- Бак исключительно герметичен и отлично сохраняет чистую воду
- Капсула для использования ароматизаторов
- Элегантный дизайн
- Индикатор работы прибора
- Низкое энергопотребление
- Бак легко снимается и моется

### Технические параметры: Модель AOS 2041

Питание 230 V / 50 Hz || 120 V / 60 Hz Потребляемая мощность 13 W || 13 W Уровень шума 26 dB (A) || 26 dB (A) Производительность по увлажнению 150 г/час || 1.5 gallons/24h Предназначен для помещений до 25 m<sup>2</sup> || 300 square ft Максимальная вместительность бака 4 литра || 1 gallon Размеры 422 x 335 x 284 мм || 16.6" x 13.2" x 11.2" Вес 3.3 кг || 6.4 lbs

### Технические характеристики: Модель AOS 2051

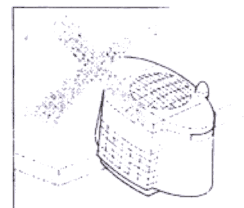
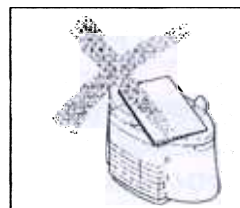
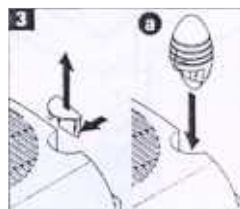
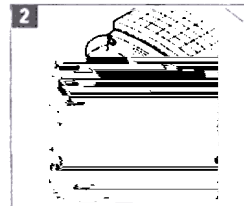
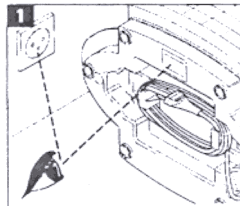
Питание 230 V / 50 Hz || 120 V / 60 Hz Потребляемая мощность I/II 10 W / 20 W || 10 W / 20 W Уровень шума I/II 23 dB(A) / 32 dB(A) || 26 dB(A) / 32 dB(A) Производительность по увлажнению до 300 г/час || 1.75 gallons/24h / 3 gallons/24h Предназначен для помещений до 50 m<sup>2</sup> || 600 square ft Максимальная вместительность баков 8 литров || 2 gallons Размеры 494 x 335 x 302 мм || 19.4" x 13.2" x 11.9" Вес 3.8 кг || 8.4 lbs

## Подготовка к работе:

- 1) Перед использованием прибора внимательно прочтите ИНСТРУКЦИЮ по эксплуатации.
- 2) Прибор поставляется в собранном виде. Удалите из коробки упаковочные элементы и достаньте прибор.

Внимание! Если Вы не планируете использовать прибор круглый год, сохраните оригинальные упаковочные элементы.

- 3) Питание прибора должно соответствовать номиналу, указанному на металлической вставке в нижней части прибора. Если это не так, ни в коем случае не подключайте прибор!
- 4) Разместите прибор в выбранном месте на ровную, сухую поверхность.
- 5) Для увеличения эффективности прибора в помещениях большого объема рекомендуем размещать его рядом с радиатором (температура поверхности радиатора не должна превышать 50°C).
- 6) Снимите крышку и достаньте футляр для ароматизатора, если Вы хотите использовать режим ароматизации.



## Важно!

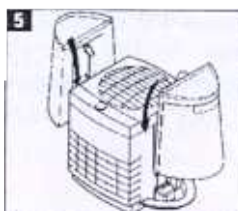
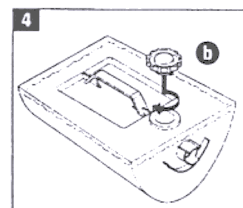
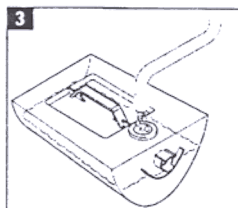
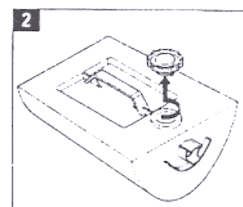
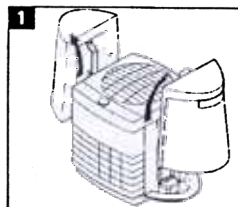
Во избежание возможности быть пораженным электрическим шоком, всегда отсоединяйте прибор от источника питания перед тем, как:

- наполняете контейнер водой
- заменяете картридж
- занимаетесь чисткой или обслуживанием прибора

Утечка воды из увлажнителя может стать причиной возгорания!

## Наполнение емкости для жидкости:

- 1) Отсоедините контейнеры для жидкости (рис. 1) и вывинтите пробку (рис. 2).
- 2) Заполните контейнер чистой холодной водой. Внимание! Не используйте воду с различными минеральными добавками (рис. 3).
- 3) Завинтите пробку, проверьте герметичность (рис. 4).
- 4) Установите контейнеры на прежнее место (рис. 5).



## Эксплуатация:

- 1) Подсоедините прибор к источнику питания. Как только Вы включите прибор, загорится индикатор работы прибора.
- 2) Вентилятор имеет несколько режимов работы (рис. 2):
  - "I" - минимальный режим, чаще всего используется ночью
  - "II" - средний режим, используется чаще всего

## Использование ароматизаторов

Используйте фирменные ароматизаторы Air-O-Swiss.

Помните, что мы не отвечаем за следствия использования каких-либо других ароматизаторов и веществ.



- 1) Откройте капсулу для заливки ароматизатора (1) и емкость с ароматизатором (2).
- 2) Поворачивайте верхнюю часть капсулы для заливки ароматизаторов чтобы регулировать силу ароматизации.

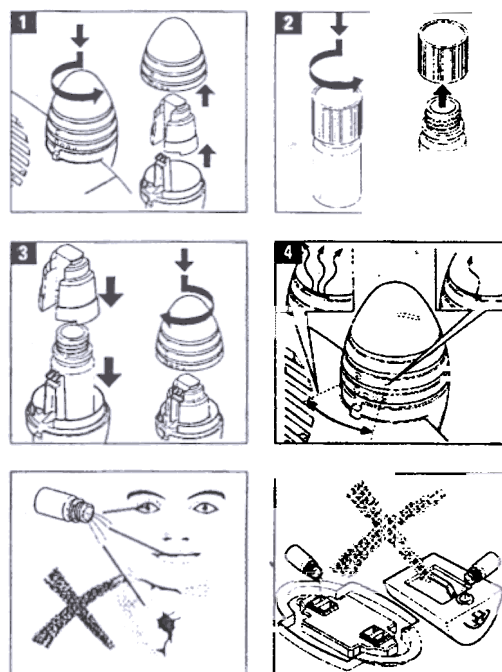
Избегайте попадания ароматизаторов на поверхность глаз, а также внутрь организма.

Ни в коем случае не заливаете ароматизаторы в контейнер увлажнителя для заливки жидкости!

## Меняйте картридж увлажнителя каждые 2-3 месяца

Для обеспечения высокой эффективности увлажнения необходимо через каждые 2-3 месяца менять картридж. Для того, чтобы делать это своевременно, необходимо отметить дату установки нового картриджа.

В случае, если используемая жидкость содержит большое количество солей и минералов, это необходимо делать чаще. Также это необходимо делать, если появляется неприятный запах.

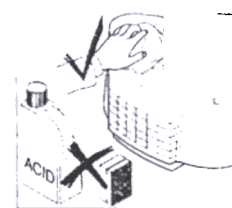


## Уход за прибором

Раз в неделю очищайте от пыли секции прибора и лопасти вентилятора. При очистке используйте сначала слегка увлажненную, а затем - сухую материю. Никогда не погружайте прибор в воду или другие жидкости! Никогда не используйте бензин, кислоты и различные едкие жидкости для чистки пластиковых частей!

- Перед очисткой прибора всегда отключайте его от источника питания
- При очистке прибора снимите фильтрующие элементы, предотвращая попадание на них влаги.

Также ни в коем случае не мойте картридж увлажнителя - Вы можете его повредить!



## Меры безопасности:

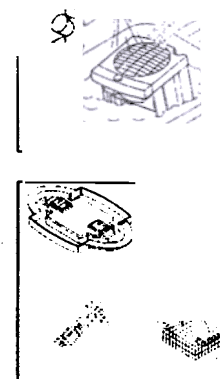
- Перед использованием прибора прочтите инструкцию и сохраните ее
- Питание прибора осуществляется переменным током, напряжение которого должно соответствовать номиналу, указанному на металлической вставке в нижней части прибора.
- Запрещается использование прибора с поврежденным кабелем питания и неисправной электрической вилкой.
- Ремонт прибора должен осуществляться только специалистами, самостоятельный ремонт может привести к опасности поражения электрическим током.
- Прибор может использоваться только по своему прямому назначению.
- Не позволяйте детям самостоятельно включать и пользоваться прибором.
- Обязательно отключайте прибор от источника питания при проведении следующих операций:

а) при заполнении или сливе жидкости из резервуара.

б) при очистке и обслуживании прибора.

в) при разборке прибора или снятии с него отдельных элементов конструкции.

г) при переносе прибора на другое место.



## Проблемы и способы их решения:

Проблема	Возможная причина	Решение
Не работает вентилятор, лампа индикатора включения прибора не горит.	Прибор не подсоединен к источнику питания. Переключатель режимов вентилятора находится в положении "выключено" (0)	Подсоедините прибор к источнику питания. Поставьте переключатель режимов вентилятора в положение I или II
Вентилятор не работает, хотя лампа индикатора горит.	Неисправен вентилятор.	Позвоните в сервисный центр.
Не поворачивается диск переключателя режимов.	Диск переключателя режимов неисправен.	Позвоните в сервисный центр.
Очень низкая эффективность увлажнения.	Закончился срок службы картриджа увлажнителя.	Замените картридж увлажнителя.
Из корпуса течет вода.	Контейнер для жидкости неисправен.	Перезвонить в сервис-центр и заменить контейнер.
Трещины или иные дефекты на корпусе.	Повреждения, связанные с транспортировкой прибора.	Необходимо заменить прибор или заказать в сервис-центре соответствующие части прибора.